

ARB **TOURING**



Dachzelt **Gebrauchsanleitung**

**Herzlichen Glückwunsch zum Kauf Ihres
ARB TOURING DACHZELT - dem perfekten Weg zum Campingvergnügen.**

In dieser Gebrauchsanweisung befinden sich alle Informationen, um Ihr Dachzelt schnell zum Einsatz zu bringen.
Bei regelmäßiger Pflege wird Ihnen dieses Dachzelt viele Jahre Campingvergnügen bereiten.

1. Befestigung der Montageschienen am Dachzelt

1.1. Ausstiegsrichtung

Bevor Sie Ihr neues Dachzelt auf Ihrem Fahrzeug montieren können, müssen Sie die Richtung des Dachzelt-Ausstiegs festlegen (rechte/linke Fahrzeugseite oder Hinterseite).

A. Ausstieg Fahrzeug-Hinterseite

Für die meisten größeren Fahrzeuge empfiehlt sich ein Ausstieg an der Hinterseite.

Die Vorteile dieser Ausstiegsrichtung sind:

- sie belässt zusätzliche Verstauffläche auf dem Dach,
- bei aufgebautem Zelt bleiben Sie beim Beladen des Fahrzeugs von Hinten vor Wettereinflüssen geschützt.

Die Montageschienen müssen an beiden Seiten, an Stelle des zweiten Bohrlochs, gekürzt werden. Dies muss vor der Montage des Dachzelts durchgeführt werden. Siehe Abbildung 1.

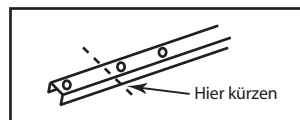
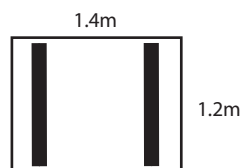


Abbildung 1

Die Montageschienen werden rechtwinklig zum Dachgepäckträger/-reling an den Boden des Dachzelts geschraubt (in Richtung des Ausstiegs, entlang der Zeltunterseite).



ODER

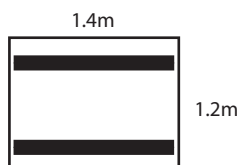
B. Ausstieg Fahrzeugseite

Für die meisten mittelgroßen und kleinen Fahrzeuge empfiehlt sich ein Ausstieg an der Fahrzeugseite.

Die Vorteile dieser Ausstiegsrichtung sind:

- sie erlaubt ein normales Öffnen der Heckklappe,
- sie führt zu besserer Balance auf dem Dach und das Dachzelt ist besser vor Windeinflüssen geschützt.

Die Montageschienen werden rechtwinklig zum Dachgepäckträger/-reling an den Boden des Dachzelts geschraubt (auf die Breite des Zeltbodens)



Nachdem Sie entschieden haben, welche Ausstiegsrichtung für Ihr Fahrzeug am besten geeignet ist, folgen Sie der weiteren Montageanleitung. Wenn Sie sich unsicher über die geeignetste Ausstiegsrichtung für Ihr Dachzelt sind, konsultieren Sie bitte ARB Corporation Limited oder Ihren Fachhändler.

1.2. Montageschienen - Montageanleitung

1. Nehmen Sie die Montageschienen aus ihrer Verpackung (kürzen Sie die Schienen wie in Abbildung 1 beschrieben, wenn Sie als Ausstiegsrichtung die Fahrzeug-Hinterseite gewählt haben).
2. Legen Sie das Dachzelt auf die Seite (Achtung: sauberer Untergrund).
3. Schieben Sie Ihre Hand zwischen den Zeltinnenboden und die Matratze und stecken Sie die mitgelieferten Schrauben in die vorgebohrten Löcher. Verwenden Sie dazu die 6 mm Schrauben und Unterlegscheiben. Siehe Abbildung 2.
4. Setzen Sie die Montageschienen auf die Schrauben.
5. Schieben Sie die 6mm Muttern in die Montageschienen und ziehen Sie die Schrauben von der Zeltinnenseite fest. Siehe Abbildung 2.
6. In der Nähe der Außenkanten der Montageschienen befinden sich Löcher für die mitgelieferten selbstbohrenden Schrauben. Verwenden Sie die selbstbohrenden Schrauben und Unterlegscheiben zur Bestigung der Außenkanten der Montageschienen am Zeltboden.
7. Schrauben Sie die Leiterhalterung an die Leiter. Verwenden Sie die mitgelieferten 6mm x 20mm Schrauben, Unterlegscheiben, Plastik-Unterlegscheiben und Muttern. Siehe Abbildung 3.
8. Schrauben Sie die Leiter an den Zeltboden. Verwenden Sie die 4 x 6mm x 40mm Schrauben. Schrauben Sie alle Leiterhalterungen an den vorgebohrten Löchern an den Zeltboden. Siehe Abbildung 4.

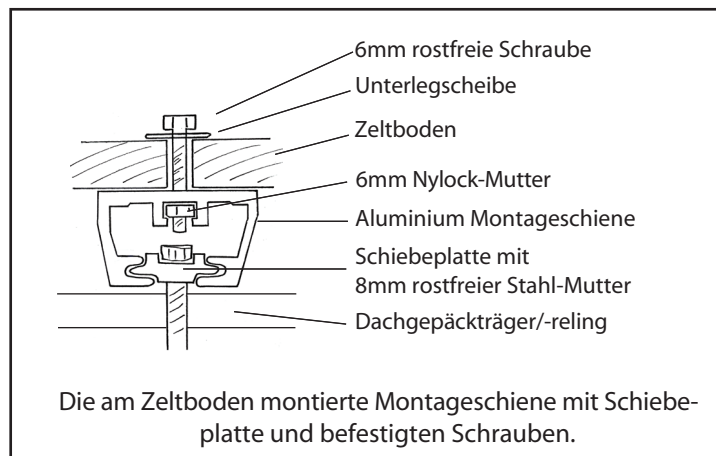


Abbildung 2

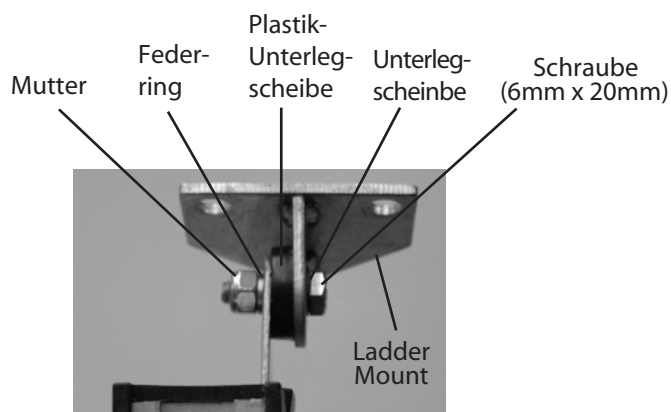


Abbildung 3



Abbildung 4

2. Montage des Dachzelts auf dem Dachgepäckträger/-reling

1. Heben Sie das Zelt auf das Fahrzeug.

2. Setzen Sie eine 8mm Schraube in die Schiebepatte. Schieben Sie die Schiebepatte und die Schraube in die Montageschiene. Siehe Abbildung 5.

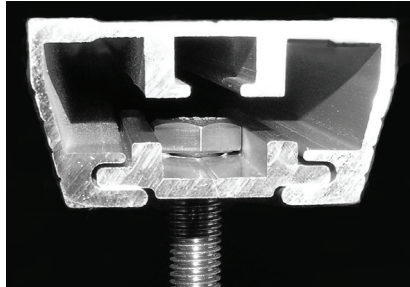


Abbildung 5

3. Verbinden Sie das Dachzelt an vier Stellen mit dem Dachgepäckträger (siehe Abbildung 6). Verwenden Sie 2 Schrauben und 2 Schiebepatten zur Umfassung des Dachträgers/-reling (1 Satz je Ecke).

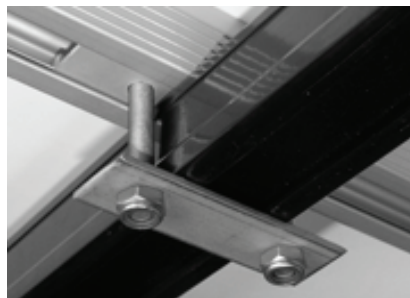


Abbildung 6

4. Bevor Sie alle Muttern festschrauben, stellen Sie sicher, dass das Dachzelt zentriert auf Ihrem Fahrzeugdach ausgerichtet ist (auf beiden Seiten) und dass sich die Verbindungsstücke (so weit wie möglich) symmetrisch in den Zeltecken befinden.

5. NB. Ziehen Sie die Muttern nicht zu fest an. Dadurch kann die Aluminium-Schiebepatte beschädigt werden.

3. Aufbauanleitung

1. Entfernen Sie die Reise-Schutzhülle vom Zelt, indem Sie den Reißverschluss öffnen und die Schutzhülle von der Seilführung entfernen. (1)

2. Öffnen Sie die Klettverschlüsse an beiden Seiten des Zelts.

NB: Ziehen Sie beim Schließen des Zelts die Klettverschlüsse nicht an. Siehe Hinweis unten.

3. Schieben Sie die Leiter heraus bis die Haltepins einrasten. Die Leiter kann nun als Hebel zum Öffnen des Zelts verwendet werden. (2)

4. Setzen Sie die Leiter auf den Boden und klettern Sie in das Zelt. Entspannen Sie die vier Gummizugseile aus dem Zeltinnenraum. Hinweis: Wenn die Neigung der Leiter zu gering ist, müssen Sie die Leiter weiter ausfahren (siehe unten).

5. Ziehen Sie die U-förmigen Aluminiumbügel heraus und setzen Sie jedes Endstück in seine Halterung. Siehe (3). **Wenn Sie auch eine ARB Dachzelt-Erweiterung erworben haben**, können Sie die Erweiterung nun anbringen. Wenn Sie keine Erweiterung anbringen, verwenden Sie die Spannseile und Erdnägel zur Befestigung der Zeltveranda. Siehe (4)

6. Schieben Sie die Seilführung der Erweiterung in die Montageschiene (Scharnierseite). Verbinden Sie die verbleibenden drei Seiten der Dachzelt-Erweiterung mit dem Reißverschluss. Siehe (5). Breiten Sie die Erweiterung aus und befestigen Sie sie auf dem Boden (verwenden Sie Erdnägel und Spannungsregler an den Spannseilen). Siehe (6) und (7). Die Dachzelterweiterung kann auch benutzt werden, ohne sie am Boden zu befestigen.

7. Nehmen Sie den Federstahldraht zur Hand, welcher zur Fixierung der Außenfenstermarkise und des Fliegengitters verwendet wird. Setzen Sie das geformte Ende des Federstahldrahts in die Öse des Fliegengitters/Fenstermarkise. Setzen Sie das andere Ende in das Loch am Dachzeltboden. Führen Sie es dabei durch die Öse am Dachzelt. Dazu müssen Sie den Federstahldraht so biegen, dass dessen Winkel gleich dem Winkel des Lochs, in das er gesetzt wird, ist. NB: Zum Entfernen des Federstahldrahts gehen Sie in gleicher Weise vor. Siehe (4).

8. Wenn Sie bei der Verwendung der Dachzelt-Erweiterung auf die Leiter verzichten möchten, können Sie die Leiter mit den Klettverschlüssen am Boden des Dachzelts befestigen. Siehe (8).

9. Führen Sie alle vorgenannten Schritte in umgekehrter Reihenfolge zum Abbau des Dachzelts durch.

10. Anmerkung:

- Die Dachzelt-Erweiterung ist in einer eigenen Tasche verpackt. Wenn Sie das Dachzelt verpacken, müssen Ihre Bettdecke/Kissen eventuell aus dem Zelt genommen werden.

- Bei Verwendung der Erweiterung, platzieren Sie die Gummimatte unter der Leiter, um den Boden der Dachzelt-Erweiterung zu schützen.

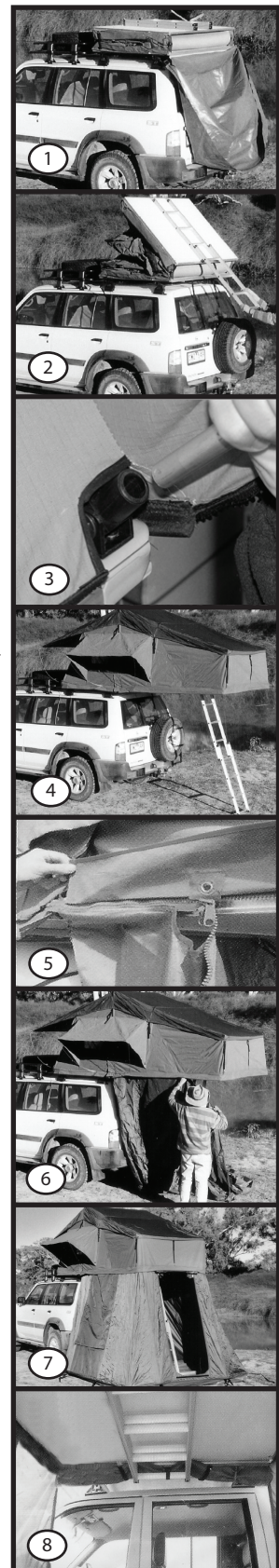
4. Leiterverlängerung

Abhängig von der Höhe Ihres Fahrzeugs ist gegebenenfalls eine Leiterverlängerung notwendig (wenn sich der Zeltboden mehr als 2m über dem Erdboden befindet).

Wenn eine Leiterverlängerung notwendig ist, benötigen Sie auch eine Verlängerung der Dachzelt-Erweiterung (Erweiterung der Höhe). Diese lässt sich problemlos mit einem Reißverschluss befestigen.

Falls notwendig, schieben Sie die Leiterverlängerung in den Fuß der Hauptleiter. Positionieren Sie die verlängerte Leiter in entsprechendem Neigewinkel. Bohren Sie zwei 8mm Löcher in die Hauptleiter, damit die Haltepins der Leiterverlängerung einrasten können.

Die Leiterverlängerung muss mindestens 240mm im Fuß der Hauptleiter stecken.



5. Aufbewahrung und Verwendungsrichtlinien

5.1. Vorsichtsmaßnahmen

- Ziehen Sie beim Abbauen des Zelts nicht an den seitlichen Klettverschlüssen.

Die Klettverschlüsse dienen dem Arretieren des Zeltbodens und nicht zum Zusammenziehen des Zelts. Wenn Sie das Zelt schließen, drücken Sie die obere gefaltete Fläche nach unten und arretieren das Zelt mit den Klettbändern. Die Klettverschlüsse können herausreißen, wenn stark an ihnen gezogen wird.

- Sorgen Sie für eine trockene Lagerung des Zelts. Wenn Sie das Dachzelt in feuchtem Zustand verpacken müssen, schließen Sie alle Reißverschlüsse von Fenstern und Türen um den Innenraum zu schützen. Verpacken Sie das Zelt. Öffnen Sie das Dachzelt so bald wie möglich wieder und lassen Sie es gründlich trocknen, um Schimmelbildung zu vermeiden. **Wenn das Zelt für eine längere Dauer geschlossen bleibt, ist es wichtig, dass es vollständig trocken ist.**

- Bohren Sie an der Leiter keine Haltelöcher unterhalb der existierenden Haltelöcher.

Dies kann die Stabilität der Leiter beeinträchtigen und zu Verletzungen führen. Wenn Sie Ihre Leiter verlängern müssen, kaufen Sie sich bitte eine Leiterverlängerung. Wenn Sie die Leiter kürzen müssen, können Sie Löcher oberhalb der existierenden Löcher für die Haltepins der Leiter bohren.

- Bedenken Sie, dass durch ein Dachzelt die Gesamthöhe Ihres Fahrzeugs steigt. Die Gesamthöhe des Fahrzeugs ergibt sich aus der Höhe Ihres Fahrzeugs und der Höhe des Dachzelts. Die Gesamthöhe benötigen Sie, um entscheiden zu können, ob Sie in Parkhäuser/Tiefgaragen einfahren können.

- Veränderung der Schwerkraft. Durch die Anbringung eines Dachzelts auf Ihrem Fahrzeug verändert sich die Schwerkraft Ihres Fahrzeugs. Passen Sie Ihre Fahrweise entsprechend an.

- Regelmäßige Kontrolle. Überprüfen Sie regelmäßig, dass alle Muttern und Schrauben des Dachzelts ordnungsgemäß angezogen sind.

5.2. Aufbewahrung des Zelts

1. Achten Sie bei der Aufbewahrung des Dachzelts darauf, dass es völlig trocken gelagert wird.
2. Stellen Sie sicher, dass Sie das Zelt nicht über den Boden schleifen. Dies kann die Oberfläche beschädigen und gegebenenfalls zu Wasserdurchlässigkeit führen.
3. Lagern Sie das Dachzelt nicht unmittelbar auf Betonböden.

5.3. Pflegehinweise

1. Reinigen Sie das Dachzelt ausschließlich mit kaltem Wasser und einer weichen Bürste. Verwenden Sie keine Seife oder andere Reinigungsmittel.
2. Vermeiden Sie Kontakt zu Benzin, Öl und Lösungsmitteln.
3. Bei neuen Polyester/Baumwoll-Stoffen kann es anfangs zu leichtem Durchnässen durch die Nähte kommen. Dies wird nach kurzer Zeit nachlassen.
4. Bei Nachlassen der Wasserfestigkeit, kann eine Wasserfestigkeits-Lösung die Schutzfunktion wieder herstellen.

Garantiebedingungen

Für das ARB Touring Dachzelt wird eine Garantie von 12 Monaten gewährt (beginnend mit dem Kaufdatum).

Die Garantie umfasst alle Bereiche der Verarbeitung, des Oberflächenmaterials und des Stoffes.

ARB Corporation Ltd führt kostenlose Reparaturleistungen durch, wenn:

- Der Fehler tritt bei verwendungsgerechter Benutzung auf, das heißt, das ARB Touring Dachzelt wurde entsprechend den Instruktionen in dieser Gebrauchsanleitung montiert und verwendet.
- Der Fehler ist durch defekte oder fehlerhafte Materialien, Verarbeitung oder Herstellung entstanden.
- Es kann ein Original-Kaufbeleg mit Kaufdatum beigebracht werden.

Diese Garantie umfasst nicht die Kosten, die für Transport/Versand sowie für entsprechende Versicherungen zu/von ARB Corporation Ltd entstehen. Diese Garantie steht dem Erstkäufer zu und ist nicht übertragbar.

Alle fehlerhaften Produkte müssen zur Reparatur an ARB oder Ihrem nächstgelegenen ARB Fachhändler übergeben werden.

ARB Corporation Ltd übernimmt keine Haftung für Schäden, die durch externe Einflüsse entstanden sind, z.B. durch Bäume, Parkhäuser usw.

ARB Corporation Limited
Ph: +61 3 9761 6622
www.arb.com.au